

DIARI DE TARRAGONA  
4 d'abril de 1992



L'ermita, situada a la carretera de Vila-seca a la Pineda, data del segle XVII.

PROJECTE

## S'arranjarà la teulada de l'ermita de la Pineda a l'espera de donacions

*El patronat només hi té destinats dos milions de pessetes. El Dilluns de Pasqua es recaptaran fons per a les obres.*

**L**ÀNGEL JUANPERE a propera setmana començaran les obres d'arranjament de la teulada de l'ermita de la Pineda, segons ha explicat al *Diari* mossèn Jordi Rossell. Si el pressupost hi arribés, es millorarien també les tres façanes d'aquest edifici històric, que data del segle XVII. Per tal de recaptar fons, el patronat de l'ermita ha obert dos comptes corrents a la Caixa d'Estalvis i de Pensions de Barcelona i a Caixa Tarragona. Així mateix, s'espera la diada de Dilluns de Pasqua per poder-hi recaptar els diners necessaris.

Les obres que es volen realitzar a l'ermita són motivades pel fet que l'any passat hi va caure un llamp, que va malmetre part de la teulada (que fou arreglada momentàniament) i el campanaret. Els treballs que ara s'han de realitzar consisteixen en un canvi de les bigues i de les teules. Es calcula que les obres duraran quinze dies i les efectuarà l'empresa local Construccions Ferré.

Segons Jordi Rossell, un dels

problemes amb què es troben és l'econòmic. El pressupost efectuat per l'arquitecte (arranjar la teulada i les tres façanes) és d'uns vuit milions de pessetes, tot i que el constructor creu que en seran deu. Ara per ara, el Patronat en disposa de dos i es creu que en podria arribar als tres amb un préstec.

### Subvencions

Quant a les institucions, enguany no s'ha demanat cap subvenció a l'Ajuntament, ja que l'any passat ja en va donar per a la torre. En canvi, sí que es creu que podrien arribar diners de la Diputació dins la partida que destina a la restauració d'ermites.

En cas que els diners arribessin, es millorarien les tres façanes, que es troben envellides, sobretot la principal. Aquesta, que toca a la carretera, no tindrà cap tipus d'ornamentació especial, a part d'un petit rosetó.

Per a una fase posterior, s'espera que es puguin realitzar treballs per evitar la humitat, que, segons sembla, ve de terra.

La festa que cada any organitza, el dilluns de Pasqua, el patronat de l'ermita espera que la festivitats serveixi perquè els presents aportin donatius per al projecte.

Els actes començaran a les onze del matí amb un ofici. A les dotze actuaran l'Esbart Dansaire Ramon d'Olzina, la colla castellera Xiquets de Vila-seca i hom hi podrà ballar sardanes amb la cobla La Principal de Tarragona. Quan la gana començarà a apretar, es cuinarà una arrossada popular per a tres-cents persones. Els que en vulguin menjar hauran d'haver comprat (a partir del dia 13, a les pastisseries de Vila-seca) un tiquet que costarà 550 pessetes, el qual donarà dret a participar en el sorteig de set mones. Ja a la tarda, a dos quarts de cinc, es resarà el rosari.

Per a aquells que no tinguin mitjà de transport, a dos quarts d'onze del matí sortiran autocars des de Vila-seca, que tindran la tornada a les dues de la tarda. El pressupost de la festa puja a unes 130.000 pessetes.

VILA-SECA

## L'alcalde va inaugurar la il·luminació de l'ermita de la Pineda

A. JUANPERE

L'alcalde de Vila-seca, Joan Maria Pujals, va apretar el botó amb el qual s'encenia i a la vegada s'inaugurava el nou enllumenat intern i extern de l'ermita de la Mare de Déu de la Pineda. L'acte, que s'emmarcava dins els organitzats durant tota la jornada amb motiu de la festivitat de la Immaculada, va tenir lloc diumenge al vespre.

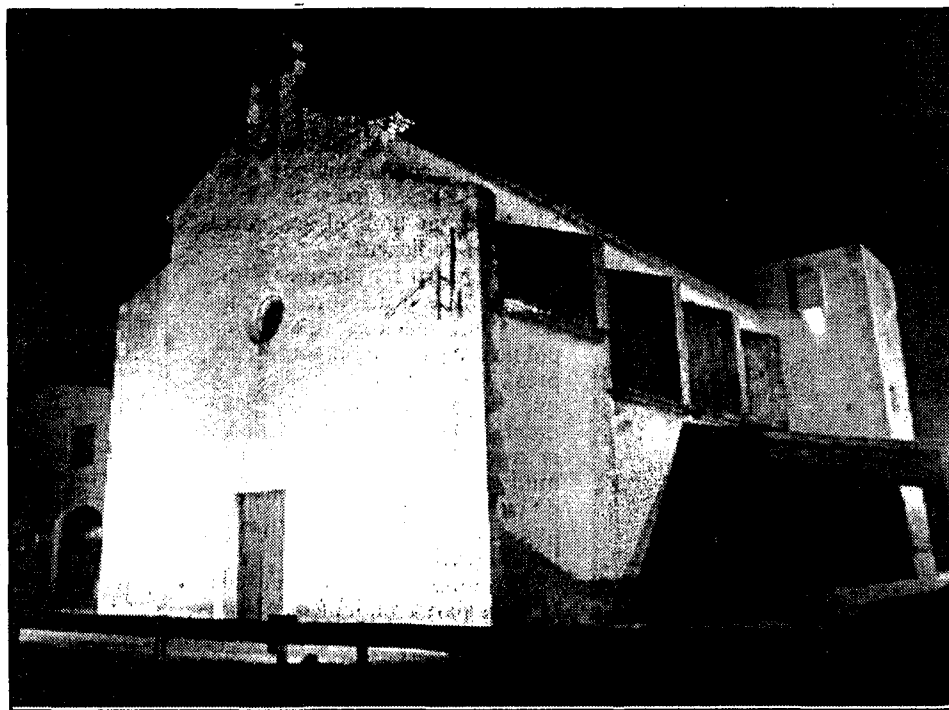
Una cinquantena de persones van sortir al matí, a peu, de Vila-seca fins al santuari. Durant el matí i a la tarda, va ser visitat pels fidels i curiosos que volien veure les millores realitzades en la torre. Aquestes han consistit en la recuperació dels tres pisos que té i s'han construït un terrat així com les escales d'accés al mateix. La torre data de finals del segle XVI o bé de principis del XVII. Servia de punt de guaita, igual que la resta que hi ha al terme municipal de Vila-seca.

Unes dues-centes persones

**La il·luminació és el primer pas d'un seguit de reformes que es faran a l'ermita.**

van assistir a l'ofici religiós del matí. Cap el vespre, es va inaugurar la il·luminació exterior i interior. El retaule barroc també rebia la potent llum de focus instal·lats provisional tot i que, segons comentà al *Diari* mossèn Jordi Rossell, s'espera que després romanin de forma definitiva.

Després de la conferència de



MARC ARIAS

mossèn Josep Raventós, que va ser escoltada per nombros públic que omplia de gom a gom l'església, la coral vila-secana Scherzo va interpretar set peces de temàtica religiosa i popular.

Entre els projectes que té actualment el Patronat de l'ermita de la Pineda, segons comentà mossèn Jordi Rossell, hi ha la restauració de la teulada

i treure la humitat de l'ermita, així com fer les tres façanes. Les obres estan valorades en uns catorze milions de pessetes, per la qual cosa no se sap si es realitzarà en una o diverses fases. El Patronat ha enviat una carta a les famílies de Vila-seca per tal de demanar-los aportacions econòmiques per tirar endavant el projecte.

DIARI DE TARRAGONA  
10 de desembre de 1991

NOU DIARI  
10 de desembre de 1991



### Inauguren la restauració de la torre de l'ermita de la Pineda

**VILA-SECA.**- Un gran nombre de vila-secats van assistir diumenge passat a l'acte oficial d'inauguració de les obres de restauració de la torre de l'ermita de la Pineda i la nova il·luminació del santuari.

Les obres de restauració de la torre han costat 10 milions de pessetes que han estat finançats per l'Ajuntament de la vila i la Diputació de Tarragona a parts iguals. El projecte ha consistit en l'arranjament de la façana i la caixa d'escala i la sitja que hi ha a l'interior.

De la instal·lació i el finançament de la nova il·luminació de l'ermita s'ha encarregat l'empresa Satem, concessionària de l'enllumenat municipal, que celebra el 25è aniversari de la seva implantació a la vila. L'empresa Excavacions Jaume Morrell ha finançat les rases per soterrar el cablejat i Construccions Ferré ha tingut cura de les obres de milora de la façana.

La inauguració va anar acompanyada d'un xerrada sobre les ermites, a càrrec del mossèn Josep Raventós i un concert de la coral Squerzo del municipi.

D'altra banda ja està quasi enllestida la restauració del campanar de l'ermita i del rosetó de la façana que va malmetre un llamp en una tempesta del mes passat. En aquest sentit, el patronat de l'ermita de la Pineda ha obert una subscripció popular per finançar les obres que valen un milió i mig de pessetes.

E.P.

VILA-SECA

## La il·luminació de l'ermita de la Pineda s'inaugura diumenge

*També es podrà visitar la torre de guaita, la qual ha estat restaurada recentment. Les obres han costat uns nou milions de pessetes.*

ÀNGEL JUANPERE

**E**ls assistents el proper diumenge a la Festa de la Immaculada, al Santuari de la Verge de la Pineda, a Vila-seca, podran visitar les obres de restauració que s'han portat a terme a la torre de l'ermita. El projecte ha costat uns nou milions, segons comentà ahir al *Diari* mossèn Jordi, membre del Patronat de l'ermita.

Des de fa aproximadament cinc anys, el Patronat ve organitzant actes per commemorar la Festa de la Immaculada. Tot i així, en les altres edicions pràcticament només es feia missa. Però per donar més realç a la inauguració, els organitzadors han previst tot un seguit d'activitats, les quals començaran a les deu del matí amb la sortida cap el santuari des de la plaça de l'Església de Vila-seca. Si bé molta gent prefereix fer el recorregut en vehicle, altres segueixen la tradició de fer-ho a peu.

A les onze del matí s'oficiarà una missa. Abans i després de la mateixa, es podrà visitar la torre restaurada. Les obres han consistit en revestir-la per fora i refer l'interior ja que estava molt deteriorat. També s'han recuperat diferents pisos, s'ha arranjat un terrat i les escales d'accés al mateix.

Una part important del projecte ha estat la il·luminació, tan de l'interior com de l'exterior, que l'ha portat a terme l'empresa del sector SATEM que, amb motiu de celebrar l'any passat el seu vinticinquè aniversari, va prometre posar la llum. Una altra empresa ha realitzat gratuïtament les cèquies per als cables.

Els nou milions de pessetes que ha costat l'obra de restau-



La torre, construïda a finals del segle XVI, servia de punt de guaita. TXEMA

ració els han aportat la Diputació de Tarragona, l'Ajuntament i també el propi patronat amb els diners que recapten de les diferents festes que realitzen al llarg de l'any.

A les vuit de la tarda s'inaugurarà la il·luminació. Seguida-

ment, mossèn Josep Raventós, vicari episcopal i rector de Cambrils, pronunciarà una conferència sobre *Els santuaris marians a l'arxidiòcesi de Tarragona*. Els actes s'acabaran amb un concert de cant a càrrec de la coral vila-secana Scherzo.

## Festa major de la Pineda

HISTÒRIA

## L'Ermita, el punt històric del municipi

*Per restaurar el retaule s'ha comptat amb el treball de tres joves, pertanyents a l'empresa Erit'Art.*

**C**orria el segle XVIII quan es va edificar l'ermita de La Pineda, situada a uns tres-cents metres al nord, entre l'autovia de Salou-Tarragona i la carretera de La Pineda, en direcció a Vila-seca. Avui és ermita, però cal recordar, que abans va ser església i parròquia de l'antic territori de La Pineda.

Testaments i donacions a mercè del Santuari de la Mare de Déu de La Pineda, són els primers documents que parlen del temple, corresponents als anys 1327, 1348 i 1362. La imatge de l'ermita és un sota-relleu amb una placa de pedra, que s'identifica amb la segona meitat del segle XIV, perquè té un estil propi del gòtic local.

La història del Santuari comença des de l'enfrontament pirates que van frenar el desenvolupament demogràfic d'aquella població, que mai va passar d'unes poques cases fortificades i espargides pel terreny. A mitjans del segle XVI es va escollir la zona per intercanviar captius.

Més tard, a principis del XVII van començar a fer-se habituals les peregrinacions massives des de Vila-seca. L'any 1611 es va beneir i batejar una campana.

### Primers canvis

L'edifici va ser ampliat amb una autorització del 17 d'abril de 1708. L'actual església es va beneir al 1758. L'artista Antonio Ocharo va tallar l'altar major d'estil barroc, que contrasta amb l'austeritat i l'elegància de l'edifici i que es van mantenir en les successives reformes del segle XVIII.

Aquestes obres i la constitució

de municipis l'any 1837 va donar lloc a curioses situacions entre Salou, La Pineda i La Canonja. Després, l'edifici va ser exclòs de la llei de desamortització.

### El Retaule

Aquest edifici de planta basilical té la disposició de la Verge al cambri. Aquesta és una clara referència a la llegenda popular que explica que va ser trobada per un pastor a la soca d'un pi mentre vigilava el seu ramat.

D'aquesta manera, la imatge i el seu entorn queden emmarcats pel retaule, situat al presbiteri de la nau central de l'ermita. Treballat amb recursos escultòrics i arquitectònics típicament barrocs té decoració amb motius vegetals o motlures daurades.

El retaule està estructurat en tres carrers verticals i tres pisos horitzontals, adequat per tal de centrar la verge al cambri. A l'àtic, hi ha la imatge de Sant Esteve, patró de l'ermita, coronant el carrer central. Als laterals hi ha les imatges de Sant Joan i Sant Bernat, separades per mitjanes fetes de talla i daurats, representant ornamentacions vegetals, caulides dels capitells de les columnes, estípits i motlures a candelieri.

Per sota, la predella segueix el ritme de les correlacions d'entrants i sortins decorats. El pis inferior, on hi havia adossat l'anterior altar, és senzill i no gaire ornamentat.

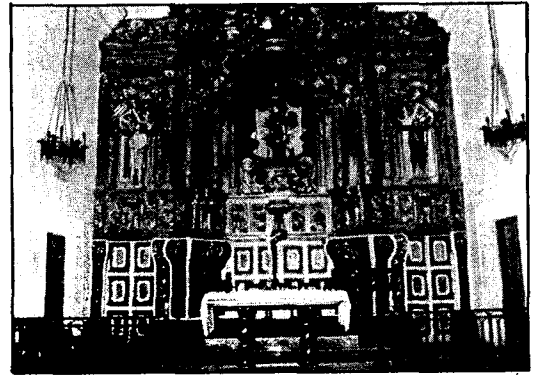
### La restauració

Més d'un més ha estat el temps emprat per un noi i dos noies per restaurar el retaule de l'ermita de La Pineda. L'empresa encarregada de dur a terme

aquesta conservació-restauració del retaule ha estat Erit'Art S.C.P.

Si analitzem aquesta estructura, comprovem que es trobava fortament atacada per xilofags que havien ocasionat orificis de 1,5 mm. de diàmetre. Això feia perillar la perdurabilitat d'algunes zones que coincidien amb les parts d'ornamentació, que estaven polsoses i esponjoses. També, hi havia una gran proliferació de nius de vespes, evident en tot el retaule.

La superfície del retaule presentava un enfosquiment general a causa de l'acumulació de pols, fum dels ciris, oxidació dels vernissos posats i de les purpürines que de forma indiscriminada



Altar major de l'Ermita de la Pineda.

apareixen per tota la peça.

### Els treballs

Els treballs han consistit en una desinfecció total, mitjançant la injecció puntual i fumigació general a la part anterior; i per impregnació a la part posterior, utilitzant un fungicida dissolt en un medi volàtil.

Per consolidar les peces pol-

sinoses, es va utilitzar un copolímer acrílic per injecció barrejat amb un tensioactiu humectant que va actuar des de l'interior, incidint sobre els possibles desprendiments. També es va eliminar les incrustacions de cera i altres materials de la superfície; així com els vernissos oxidats i retocs amb purpürines. Després es dona una capa de vernís.

V

NOU DIARI

31 de gener de 1991

## **La Diputació donarà 20 milions per redactar projectes d'obres als ajuntaments**

**TARRAGONA.**- La darrera comissió de Govern de la Diputació de Tarragona ha acordat consignar 20 milions per subvencionar la redacció de projectes d'obres dels diferents ajuntaments que vulguin acollir-se a la subvenció, dintre del Pla quadriennal 1988-91 que enguany finalitza.

La mateixa comissió ha atorgat 112 milions per a les obres del casal municipal d'Ascó, 34, 8 milions per al polisportiu de Mont-roig i 6,2, per a la pavimentació de carrers a l'Aldea.

L'escola de natura "Cel rogent", de Reus, ha estat beneficiària d'una subvenció d'1,3 milions per donar a conèixer als escolars l'albereda de Santes Creus.

La Diputació també subvencionarà l'arranjament de diverses ermites d'Amposta, l'Arboç, Capçanes, Camarles, Vila-seca, Santa Coloma de Queralt i Tortosa, amb una aportació global, repartida entre els municipis, de 2,6 milions.

Finalment, l'òrgan intercomarcal subvencionarà fires i activitats agropequàries i pesqueres de les comarques amb prop de 5 milions. D'aquesta remesa, l'aportació més important se l'endurà Fira de Reus, amb 3 milions de pessetes.

DIARI DE TARRAGONA

31 de gener de 1991

DIPUTACIÓ  
**Subvencions per a  
l'arranjament  
d'ermites**

REDACCIÓ

La Comissió de Govern de la Diputació provincial ha acordat el lliurament de subvencions atorgades per a l'arranjament d'ermites i per a obres de creació i restauració de monuments escultòrics municipals a: Amposta, per a l'ermita de la Mare de Déu del Montsià, 295.000 ptes.; l'Arboç, per a l'ermita de Sant Antoni Abat, 250.000; Cabacés, per la de Sant Roc, 260.000; Camarles, per la del Mar, 262.500; Vila-seca, per l'ermita de la Pineda, 295.000; Santa Coloma de Queralt, per la restauració de bancs i fanals, 475.000; Tortosa, pels treballs d'escultura, 400.000.

NOU DIARI

20 de novembre de 1990

# El retaule barrocc de la Pineda, restaurat

**VILA-SECA.** Fa pocs dies, s'han acabat les obres de restauració del retaule Déu de la Mare de Déu de la Pineda.

El conjunt estructural d'aquest retaule és de fusta i es trobava fortament atacat pels corrons, que havien ocasionat orificis d'1,5

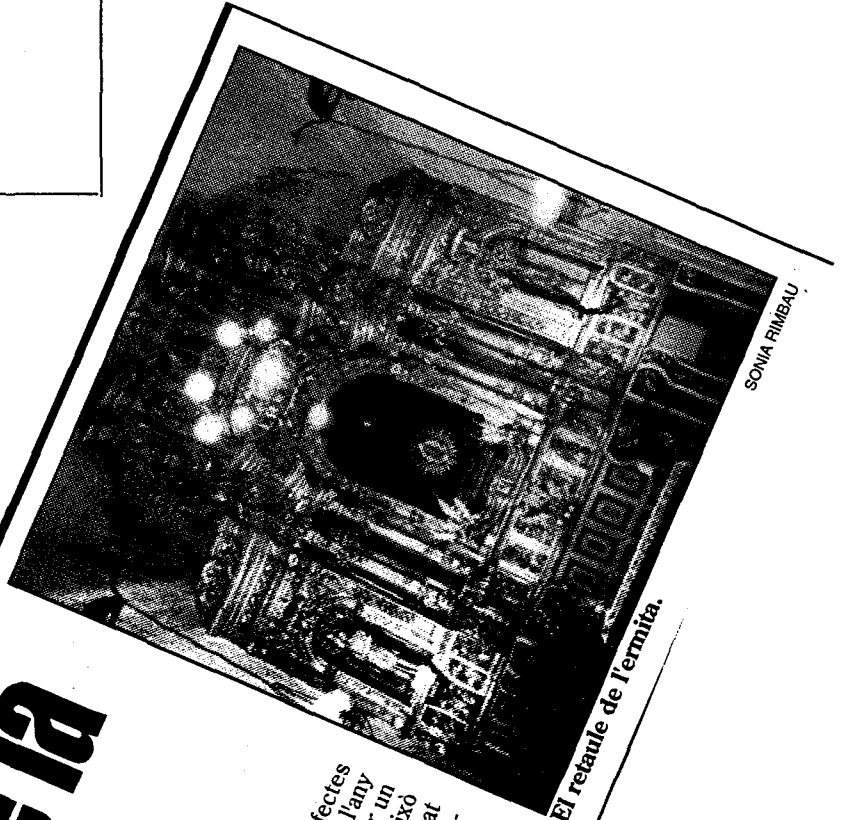
mil·límetres. Això feia perillar la perdurabilitat d'algunes zones, que coincidien amb les parts d'ornamentació. A més, tenien un aspecte polsós. També la profusió de nusos de vespes era evident per tot arreu. Pel que fa a la superfície, presentava un estofqui-

ment general a causa de l'acumulació de pols, fum dels ciris i l'oxidació dels diversos vernissos posats en restauracions anteriors.

Segons els encarregats de l'arranjament, ha consistit en la desinfecció i en la reintegració dels trossos esquerdatats o trencats i

s'han eliminat els efectes d'una restauració feta l'any 40, en què es va aplicar un vernís sobre l'original. Això va provocar que el daurat s'anés tornant groc. D'aquí s'ha fet una capa de protecció.

**ESTHER PRATS**



SONIA RIMBAU

El retaule de l'ermita.



REUS DIARI

6 d'agost de 1990

## **Subvencions de la Diputació per a les ermites**

REUS.- R. D.

La Diputació de Tarragona ha concedit unes subvencions per a l'arranjament d'ermites. Aquesta subvenció s'ha concedit la comissió de govern de la Diputació amb col·laboració en la comissió d'agricultura, territori i urbanisme. Es tracta de donar ajuts per a la millora de les ermites i espais annexos de la circumscripció de Tarragona. La suma total de les subvencions és de 12 milions de pessetes, que es reparteixen a un total de 41 entitats. D'aquests organismes 28 són ajuntaments. Pel que fa a aquesta zona, un total de sis pobles han rebut aquesta ajuda. Cada ermita té una subvenció de 300 mil pessetes aproximadament. Els pobles són Alcover, Alforja, les Borges del Camp, Cambrils, Riudoms, Reus, la Selva del Camp i Vila-seca ◊

# HOY VISITAMOS

DIARI DE TARRAGONA  
30 de juliol de 1989

JOSEP MORELL

La devoción mariana del municipio se concentra en l'Ermita de la Pineda, situada unos 300 metros al norte el cruce entre la autovía Salou-Tarragona y la carretera de la Pineda, en dirección a Vila-seca. Entre los autóctonos se conoce el lugar por la tradicional romería que se realiza el lunes de Pascua. El arzobispo Joan Lario ya concedió en 1772 permiso a Vila-seca para ir en procesión el segundo día de Pascua Florida y celebrar una fiesta allí.

Hoy es una ermita, pero antaño fue iglesia y parroquia del antiguo territorio de la Pineda, entidad con personalidad propia a lo largo de los siglos e integrada hoy parcialmente en Vila-seca i Salou.

La proximidad del mar y los ataques piratas frenaron el desarrollo demográfico de aquella población, que nunca pasó de unas pocas casas fortificadas y esparcidas por aquel territorio. Cuando se produjo la partición entre Salou y la Pineda, la iglesia fue incorporada a esta última. Es decir, cabría situar la edificación del templo antes de 1245. La imagen es un bajorrelieve en una placa de piedra. Se atribuye a la segunda mitad del siglo XIV, ya que tiene un estilo propio del gótico local.



L'ermita  
de la Pineda

MILÁN CARBÓ

Los primeros documentos que hablan del santuario corresponden a los años 1327, 1348 y 1362. Normalmente eran testamentos y donaciones a favor del Santuari de la Mare de Déu de la Pineda. El cementerio de la parroquia se hallaba a mediodía del templo, delante de una puerta lateral y cerca de la torre. A mediados del turbulento siglo XVI fue un lugar escogido para intercambiar cautivos. Entre esta época y comienzos del siglo XVII comenzaron a hacerse habituales las peregrinaciones masivas desde Vila-seca. En 1611 hubo una para bendecir y bautizar una campana.

El edificio fue ampliado en virtud de una autorización de 17 de abril de 1708. La actual iglesia se bendijo en 1758. El altar mayor es de estilo barroco y fue tallado por el artista Antonio Ocháro. Contrasta con la austeridad y elegancia del edificio, siempre mantenidas en las sucesivas reformas del siglo XVIII. Estas obras y la constitución de municipios en 1837 dio lugar a curiosas situaciones entre Salou, la Pineda y la Canonja. Más tarde, el edificio fue excluido de la ley de desamortización. Estas son las raíces del próspero núcleo turístico de la Pineda.

# HOY VISITAMOS

DIARI DE TARRAGONA

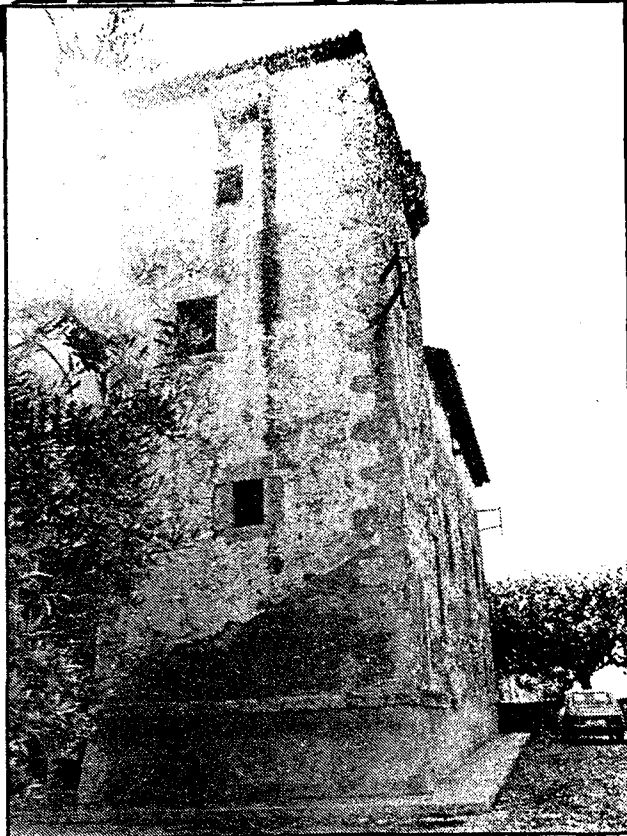
28 de Juliol de 1989

JOSEP MORELL

Está perfectamente documentado que Salou y la Pineda fueron antaño dos territorios diferentes, aunque cercanos, y también que la Pineda tuvo su propio castillo o al menos un lugar fortificado que cumplía esta función. En 1245 Salou fue otorgado al arzobispo y la Pineda al paborde.

Salou pertenecía a la parroquia de la Pineda y no tenía iglesia propia. Entre estos dos territorios adyacentes existía una superposición de jurisdicciones y derechos que dificulta y confunde cualquier intento de localizar e identificar que masías, torres o castillos pertenecían a Salou y cuales a la Pineda, a partir de las torres y otros restos medievales aún conservados. Es decir, en un territorio había masías y enclaves que continuaban asignados al territorio vecino.

En el cruce de la autovía Salou-Tarragona con la carretera de la Pineda, dirígase en dirección a Vila-seca y a unos 300 metros podrá apreciar el conjunto de l'Ermita y la Torre de la Pineda. Esta última, también llamada la Torre de l'Ermita, perteneció al antiguo territorio de la Pineda. Se levanta en el ángulo nordeste del conjunto. La torre es su elemento más original y atractivo a nivel arquitectónico. El origen es remoto. Su ubicación podría coincidir incluso con una antigua villa romana. Podría ser también uno de los castillos que citan los documentos



La Torre  
de la Pineda

medievales del siglo XIII. El aspecto exterior no se identifica con esta época. Resulta evidente que algunos elementos de su construcción, como los matacanes, han perdurado y se aprovecharon en la actual edificación. Es decir, por su aspecto la Torre de la Pineda no puede situarse antes del siglo XVIII, cuando ya habían pasado los ataques piratas más feroces. Seguramente la anterior torre fue destruida por estas luchas.

La edificación de torres de defensa en el siglo XVII estuvo marcada por los basamentos en salud, los zócalos señalados con una imposta y los interiores cubiertos con bóvedas de ladrillo. Las aberturas eran pequeñas. Todas estas características fueron debidas una vez más a las numerosas reparaciones que fueron precisas a lo largo de los siglos para rehabilitar la torre. La planta sigue el antiguo perímetro cuadrangular, de unos cinco metros de lado, y en la parte más alta del exterior se advierte la presencia de cuatro matacanes.

Aunque su actual acceso sea a través del santuario anejo, se pueden observar señales de aberturas anteriores. La Torre de la Pineda tenía una función defensiva de la pequeña población de la Pineda. La localización del santuario se debió a esta protección. A lo largo de las últimas visitas hemos repasado las peculiaridades geográficas del antiguo territorio de la Pineda. Hoy hemos visto su «castillo».