

La ruta d'Antoni Mas (IV)

per Pineda Vaquer

En aquest número de «El Pont de Fusta» continuem realitzant una mirada a l'obra d'Antoni Mas, però en aquest cas no només amb les escultures que es troben a Vila-seca, sinó també amb algunes de les que podem veure passejant per Salou.

Més Sant Jordi's (i altres coses)

La figura del patró de Catalunya, com hem anat veient fins ara, és una imatge recurrent en l'obra d'Antoni Mas. La imaginaria tradicional, que representa el sant muntat a cavall matant el drac, és reinterpretada per Antoni Mas diverses vegades i d'una manera diferent en cadascuna d'aquestes interpretacions. A més de les escultures que s'han mostrat en números anteriors, cal destacar-ne dues més. En primer lloc, la d'en Jordi Porqueras, amb la qual Antoni Mas ha fet que, en aquest cas, el sant, en lloc d'atacar el drac amb una arma, ho fa més "per convenció", segons les seves mateixes paraules, perquè la bèstia caigui pel seu propi pes. En segon lloc, també cal destacar l'escultura de Josep M. Rovira, en la qual Antoni Mas va preferir utilitzar una forma molt diferent de plantejar l'escultura, amb unes figures molt més estilitzades. Aquesta estilització fa que a vegades costi d'entendre a causa de la seva esquematització, que allunya l'escultura de l'estil figuratiu, amb el qual tots els elements són clarament distingibles.

Una altra escultura que es troba a Vila-seca és la de Francesca Moreso, que combina una imatge que recorda a una màquina preindustrial, encara que sense utilitat pràctica, amb una finalitat lúdica, que entronca amb la concepció que té Antoni Mas de l'escultura com a joguina.



Obra més recent d'Antoni Mas, Sant Jordi's propietat de Jordi Porqueras

Per últim, cal destacar la reixa de la porta de la casa paterna del mateix escultor, que es troba al carrer del Comte de Sicart, en la qual Antoni Mas va utilitzar com a disseny els dibuixos fets a partir de les imatges d'una reixa romànica que va veure de petit en unes revistes antigues.

Les escultures de Salou

Però no només hi ha escultures d'Antoni Mas en els carrers de Vila-seca, sinó que a Salou també es troben diverses mostres de la seva escultura. Per exemple, a l'avinguda de l'Alcalde Pere Molins podem veure l'escultura "Belvedere", que es troba davant de l'hotel amb el mateix nom. Aquesta obra es va concebre com un homenatge a l'aigua, que es reverenciava així en una espècie d'altar que es convertia en una font.



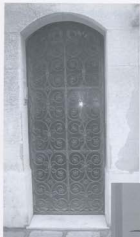
Màquina lúdica que es troba a casa de la Francesca Moreso

Sant Jordi de l'església de Cap Salou

Desgraciadament, la pressió de l'aigua va fer que, al final, es descartés la idea de la font, convertint-se així aquesta obra en una escultura "seca", sense l'element aquós. Amb el temps també ha canviat l'utilitat d'aquesta escultura, que en un principi la propietat de l'hotel va posar a disposició del públic com una font. Tot i amb això, l'escultura es troba darrera d'una reixa de protecció en aquests moments.

Al passeig de Jaume I també es poden admirar dues obres més d'Antoni Mas, que porten el nom dels edificis davant

Resseguint el rastre artístic del ferrer mediàtic

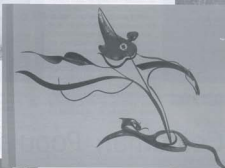


▲ Porta inspirada en un motiu ornamental romànic

dels quals estan ubicades. En primer lloc, hi ha l'escultura "Blaumar", que es concep com un penell rodó coronat per uns elements que recorden a les eines del camp les quals, en lloc de clavar-se a la terra, es claven

al cel. En segon lloc, també trobem l'obra "Novelty", que va ser concebuda com una escultura mòbil a la qual es pogués acostar la gent per moure-la "amb un moviment que recordés el de la brisa", com molt bé explica Mas. Desgraciadament, l'incivisme de certs individus va fer que aquest moviment resultés massa brusca i, per tant, potencialment perillós, per la qual cosa es va optar aviat per fixar la part mòbil de l'escultura, perdent així la mobilitat que la caracteritzava.

▲ Sant Jordi que presideix l'entrada de la casa d'Antònia Porqueras



▲ Malgrat les seves considerables proporcions, es tracta d'una escultura mòbil

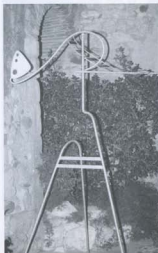


▲ Amb el pas del temps, les palmeres han crescut i obstaculitzen la perspectiva de l'obra

▲ Alguns elements de la font de l'Hotel Belvedere necessiten algun repàs



La ruta d'Antoni Mas (IV)



▲ **Vent**, obra de 1984 (foto de l'arxiu d'imatges de la regidoria de Cultura de l'Ajuntament de Salou)

Les obres del fons d'art de l'Ajuntament de Salou

Antoni Mas va participar en l'exposicions col·lectives d'art realitzades a la Torre Vella en dues ocasions, a resultes de les quals dues obres seves es van quedar al fons d'art de l'Ajuntament de Salou. De la primera exposició, realitzada juntament amb els escultors en pedra Josep Agustí i Eugeni Rull l'any 1977, es conserva en aquest fons un cavall, que combina les formes estilitzades i expressives pròpies de l'estil de la seva primera època. De la segona, realitzada l'any 1984 juntament amb el ceramista Comella entre d'altres, en resta una escultura mòbil, que ens acosta a l'Antoni Mas de l'última època, l'objectiu del qual és la recerca total del moviment. Aquest moviment es troba en forma de Penell que busca el vent amb una hèlix que tomba gratuïtament. Aquesta escultura es trobava al mig del pati de la Torre Vella i, com que havia sofert les inclemències del temps, l'any 1993 es va dur a terme la seva restauració mitjançant la galvanització.



▲ **Cap de cavall**, obra de 1977 (foto de l'arxiu d'imatges de la regidoria de Cultura de l'Ajuntament de Salou)

Costumari Popular

per Anton Adserias

Josep Torrademè i Esteve Granell, dos vila-secars, es trobaren en un taller de cobxes a Tarragona per a arreglar o reparar els seus cobxes. El de l'Esteve tenia poca cosa, però al de Josep li trobaren més mal i va haver de deixar-lo.

Llavors, l'Esteve li preguntà a Josep: "En què manxes a Vila-seca?" I el Josep li digué: "Amb el tren". L'Esteve li digué: "Si vols pots venir amb mi". I Josep: "Si tu vols". "Puja, puja." I els dos van pujar al cobxe i es dirigiren a Vila-seca. A l'arribar

a la fonda, Josep l'invità a beure alguna cosa, i quan ja s'ho havien begut, el Josep pagà el gasto, i quan s'acomiadaren l'Esteve li preguntà: "I que no em pagues el viatge?" "Home, em creia que m'havies invitat" "Però jo sóc taxista!".



**FERRERIA
TEMSA SL**

Electrodomèstics
Regals
Llista de noces
Fotografia

Rambla Catalunya, 2
Tel. 977 39 05 19 - Fax 977 39 24 85
Apartat 51 - VILA-SECA



**OPTICA
VILA-SECA**

C/ Verges de la Pineda, 37
Tel. 977 390 803



automòviles
gracicar, s.a.

- VEHICULOS NUEVOS Y USADOS
- TODAS MARCAS
- TAMBIEN SERVICIO:
TALLER Y LABADERO

Av. Ramón d'Olzina, s/n
Tels. 977 39 23 14 - 977 39 24 14
Fax 977 39 34 18
VILA-SECA